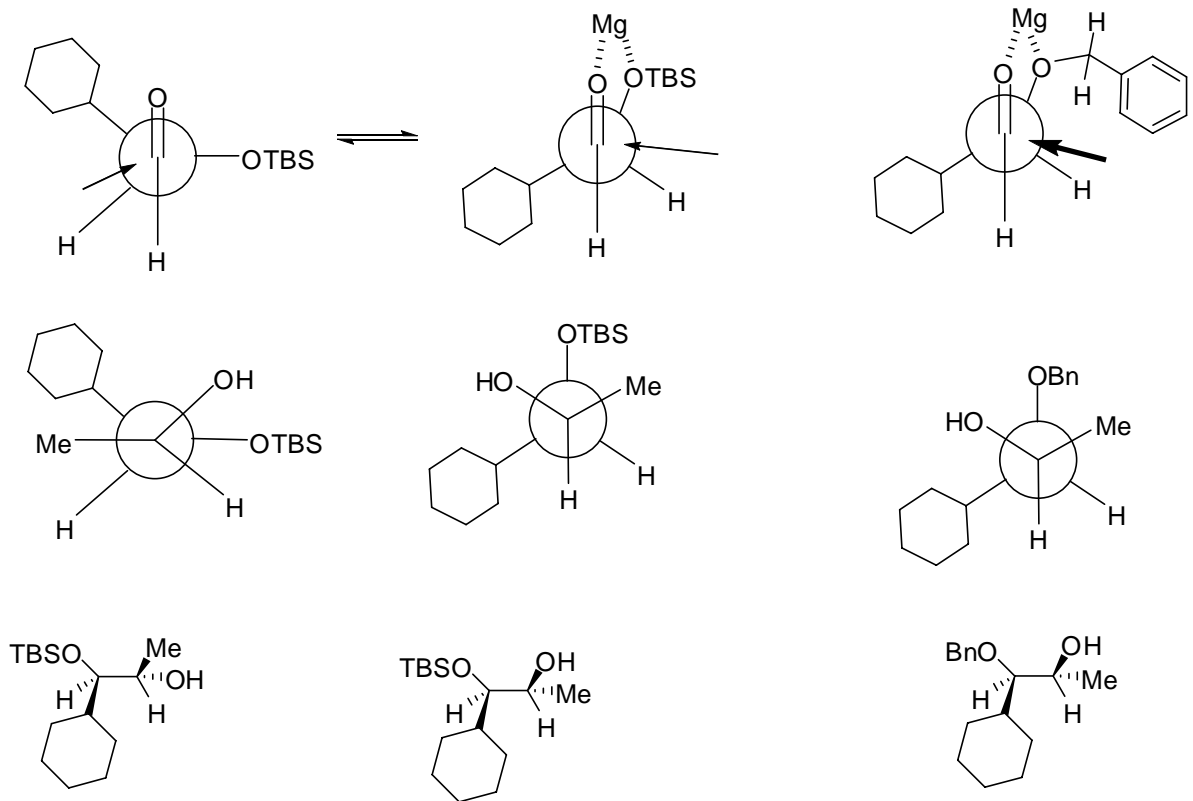
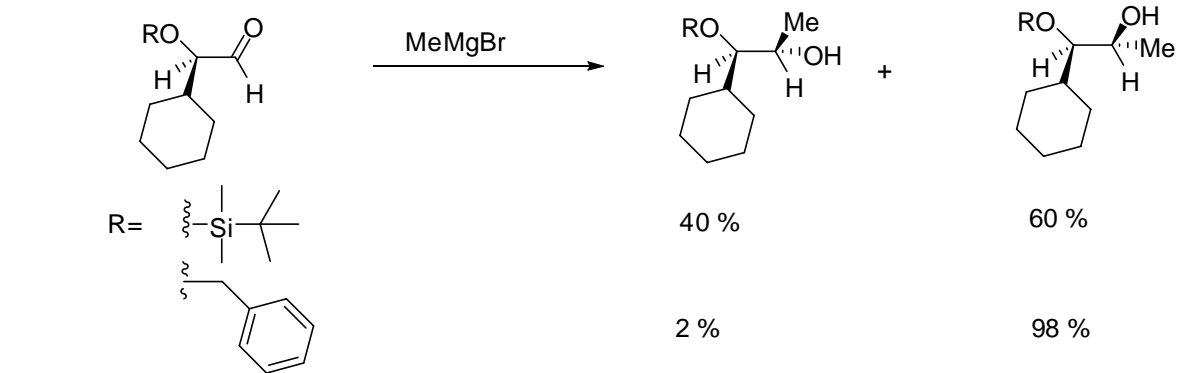


DGD #5

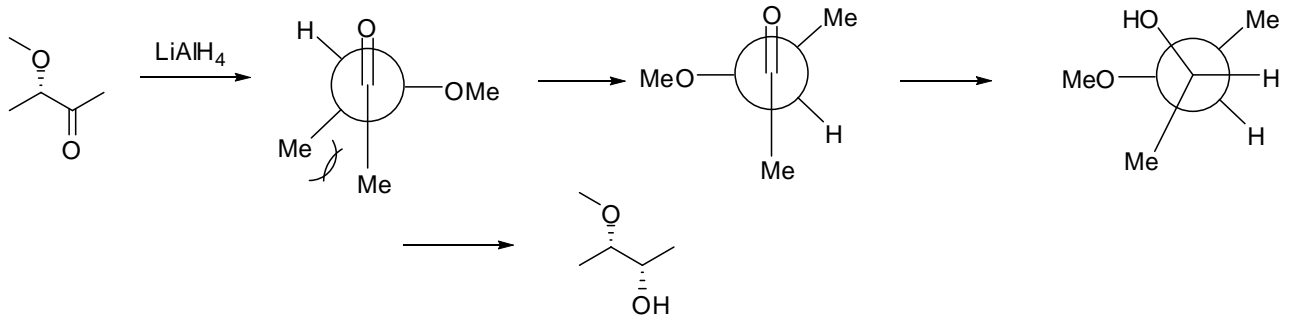
1. Expliquer la diastéréosélectivité dans les 2 cas différents (les 2 groupements protecteurs)



La meilleure explication est que dans le cas de l'éther silylé, l'oxygène n'est plus aussi basique que dans le cas du benzyle. Deux attaques sont alors possibles : Cram chélaté ou Felkin Ahn.

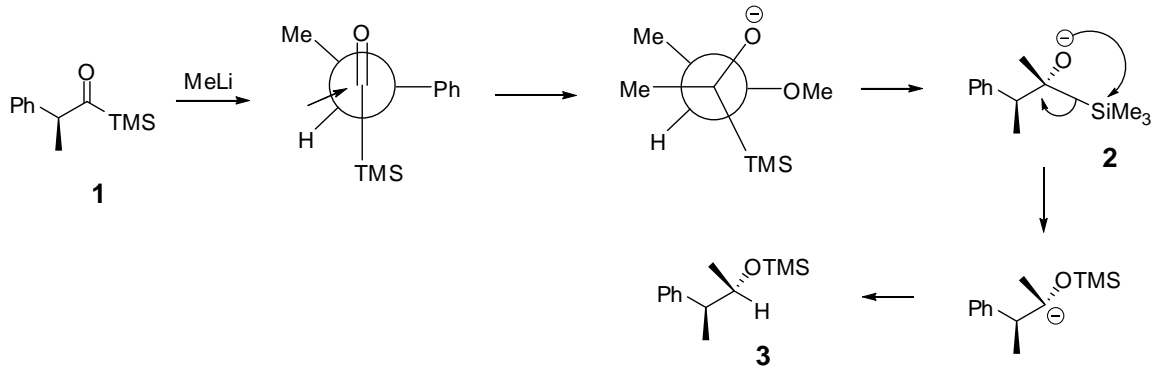
2. Prédire le produit des réactions suivantes (incluant la stéréochimie)

a- Cation = Li, pas d'effet chélatant = Felkin-Ahn. C'est OMe qui est perpendiculaire à C=O (interaction $\sigma\text{C-OMe}/\pi^*\text{C=O}$)



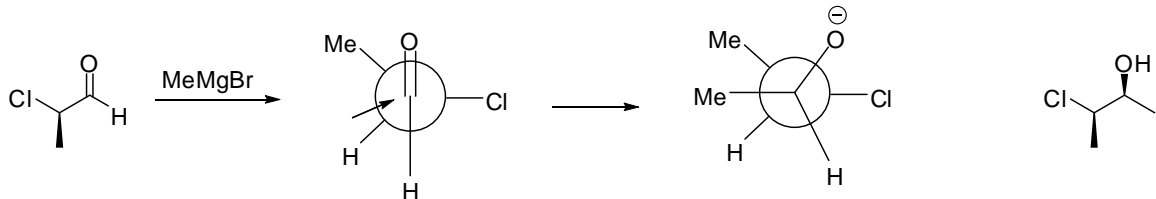
b – Felkin-Ahn ici aussi.

C'est le phényle qui perpendiculaire a $\text{C}=\text{O}$ (interaction $\sigma_{\text{C-Ph}}/\pi^*_{\text{C}=\text{O}}$)



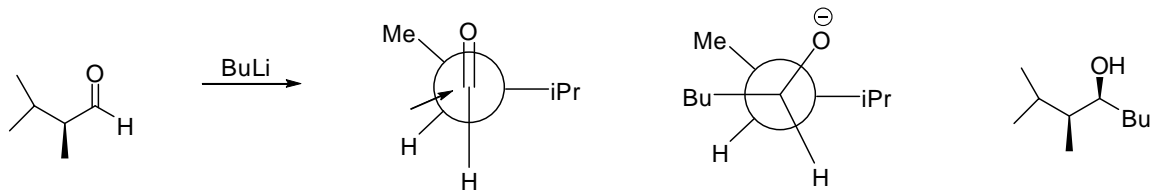
Toutefois, la réaction ne s'arrête pas a **2**. En fait, le silicium va alors migrer du carbone vers l'oxygène : c'est le réarrangement de Brook et le produit final est en réalité **3**. Cette réaction n'est pas à connaître.

c – Ici on considère que Cl n'est pas chélatant (je n'ai pas trouvé d'exemple dans la littérature). C'est encore Felkin-Ahn avec le Cl perpendiculaire a $\text{C}=\text{O}$.

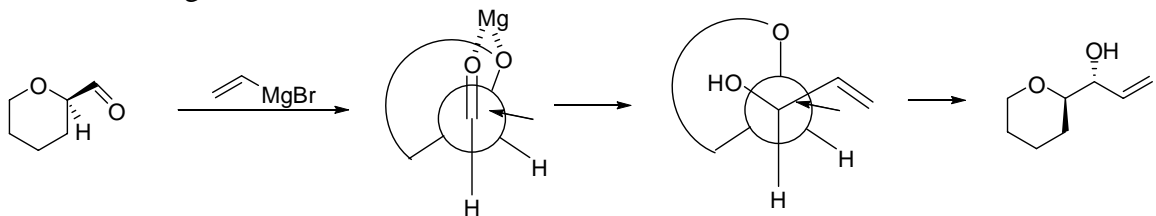


Si le Cl était chélatant, on obtiendrait la stéréochimie inverse.

d – Felkin-Ahn



e- Cation = Mg, deux hétéroatomes, Cram-Chelaté !



3. Quel sera le produit des réactions suivantes :

